



JULKISEN ALAN TYÖELÄKEOSAAJA

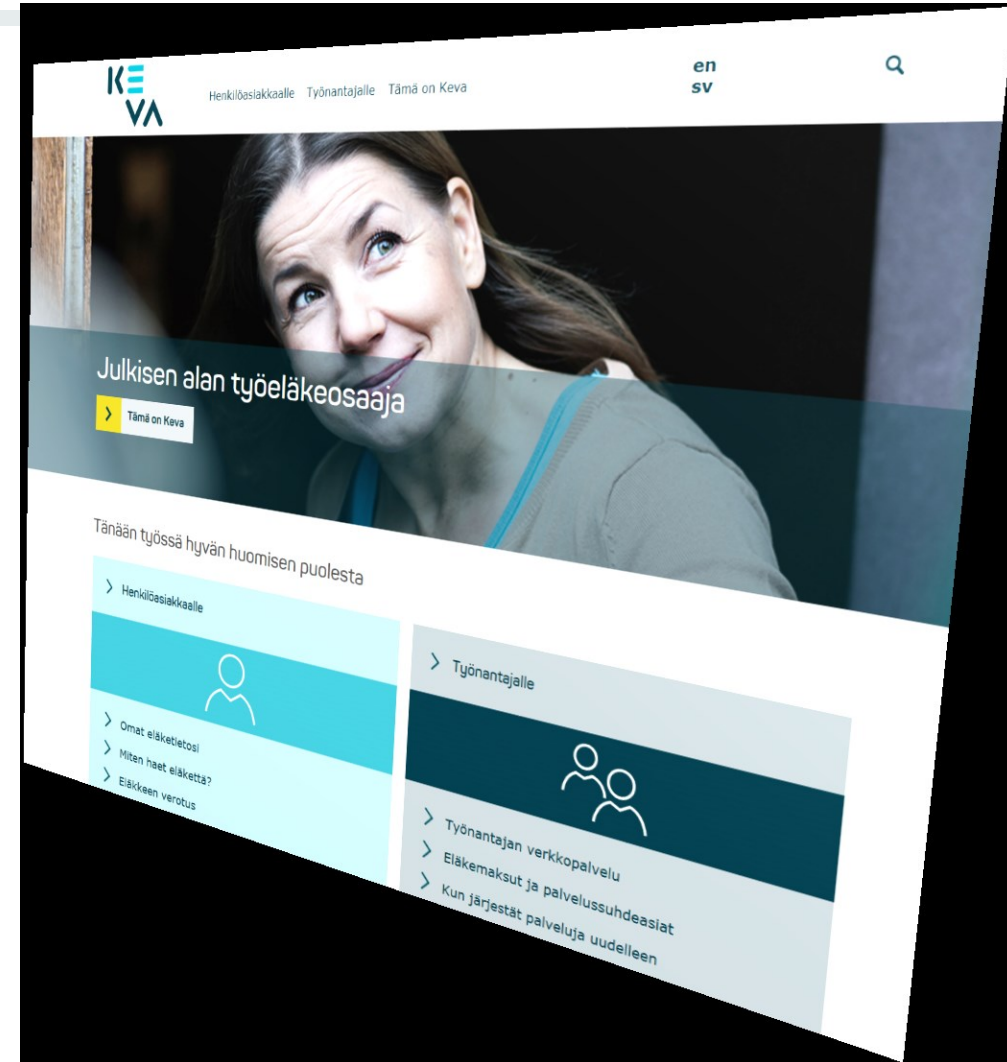
## **Eläkeinfo**

**Jaana Stenman**

**15.11.2017 Hyvinkään sairaala**

- 
- Tervetuloa
  - Eläkeikä – vanhuuseläke
  - Lisäeläkkeen säilyminen
  - Osittainen varhennettu vanhuuseläke
  - Työkyvyn heiketessä
  - Sote- ja maakuntaudistus Kevan näkökulmasta

- Tietoa eläkkeistä, Kevasta ja Kevan palveluista
  - tietosivut, ohjeet ja tukimateriaalit
  - uutiset, artikkelit, blogi
  - tilaisuudet ja tapahtumat
  - kolme kieliversiota: suomi-ruotsi-englanti
- Sähköiset verkkopalvelut
  - henkilöasiakkaiden Omat eläketietosi -palvelu
  - työnantajan verkkopalvelu
- Puhelinneuvonta ja ajanvaraus henkilökohtaiselle käynnille
  - suomenkielinen palvelulinja puh. 020 614 2837
  - ruotsinkielinen palvelulinja puh. 020 614 2868



- Yleisen vanhuuseläkeiän alaraja nousee nykyisestä 63 ikävuodesta asteittain v. 2018 lukien – korotus ei koske vuonna 1954 tai sitä ennen syntyneitä
  - korotus vähintään 3 kk - enintään 2 vuotta
- Julkisen alan henkilökohtaiset eläkeiät säilyvät vielä 1.1.2017 eläkeuudistuksen jälkeenkin – edellyttää yhdenjaksoista palvelua
- Ammatillinen eläkeikä nousee asteittain
  - aiempaan valintaan perustuva ammatillinen eläkeikä nousee asteittain vuodesta 2018 lukien
  - korotus vähintään 3 kk - enintään 2 vuotta
- Jos työ julkisella puolella on alkanut 1.1.1993 jälkeen, henkilön eläkeikä on ikäluokan alin eläkeikä

# Vanhuuseläke 2017 alkaen



Syntymävuosi	Alin eläkeikä	Eläkkeen karttuminen päättyy
1954	63 v.	68 v.
1955	63 v. 3 kk	68 v.
1956	63 v. 6 kk	68 v.
1957	63 v. 9 kk	68 v.
1958	64 v.	69 v.
1959	64 v. 3 kk	69 v.
1960	64 v. 6 kk	69 v.
1961	64 v. 9 kk	69 v.
1962-1964	65 v.	70 v.
1965-	Vahvistetaan jatkossa	Vahvistetaan jatkossa

- Vuosina 1940 - 1959 syntyneellä työntekijällä on henkilökohtainen eläkeikä, jos palvelussuhde on alkanut ennen 1.1.1993 ja jatkuu eläkeikään saakka
- Lasketaan painotettuna päivän tarkkuudella 63 - 65 vuoden välille
  - vanhuuseläkeikä on sitä lähempänä 63 vuotta mitä enemmän työvuosia henkilöllä on ollut ennen vuotta 1995
- Vanhuuseläkkeelle jääminen ennen henkilökohtaisen eläkeiän täyttymistä aiheuttaa sen, että
  - oikeus lisäeläkeosuuteen menetetään (ennen vuotta 1995 karttui eläkettä 2,2 % vuodessa, tästä lisäeläkeosuus on 0,2 %)
  - karttuma ennen vuotta 1995 pienentyy 2 %:sta noin 1,8 %:iin vuodessa

# Esimerkki lisäeläkkeen kertymisestä



- Lisäeläketurvaa on voinut kerryttää 0,2 % vuodessa aina **31.12.1994 saakka**
- Työntekijän oma työhistoria vaikuttaa sen suuruuteen

Työhistoriaa 15 v. ennen vuotta 1995;  
Lisäturva on  $15 \times 0,2 \%$ , noin 2 400 e kuukausipalkalla  
Lisäturva = 72 e/kk

- Peruseläke 2 %  $\rightarrow$  1,8 % vuodessa, jos jää eläkkeelle ennen 65 vuoden ikää
  - ei koske 1960 ja sen jälkeen syntyneitä

- Eläkeikä on perustunut ammattinimikkeeseen (esim. erilaiset hoitoalan tehtävät kunnalla)
- Kunnallisen eläkelain alaisessa palveluksessa on pitänyt olla jo 30.6.1989 – 1.7.1989 ja edelleen
- Jos henkilö on valinnut ammatillisen eläkeikäjärjestelmän, vanhuuseläkeikä lasketaan painotettuna ammatillisen eläkeiän ja 65 vuoden välille työskentelykuukausien suhteessa
- Työntekijän itsensä tekemä sitova valinta on pitänyt tehdä viimeistään vuonna 1996
  - valinta-aika oli v. 1989 - 1996
  - valinnalla mahdollistettiin **ammattillisen eläkeiän säilyttäminen**
- Alempi eläkeikä säilyy, mikäli palvelus jatkuu yhdenjaksoisena eläketapahtumaan saakka



# Ammatillinen eläkeikä

- vuonna 2017 ei vielä muutoksia



Ammatillinen eläkeikä täyttyy nykysäännöin vuonna	Eläkeikä nousee
2018	+ 3 kk
2019	+ 6 kk
2020	+ 9 kk
2021	+ 1 v
2022	+ 1 v 3 kk
2023	+ 1 v 6 kk
2024	+ 1 v 9 kk
2025 ja sen jälkeen	+ 2 v

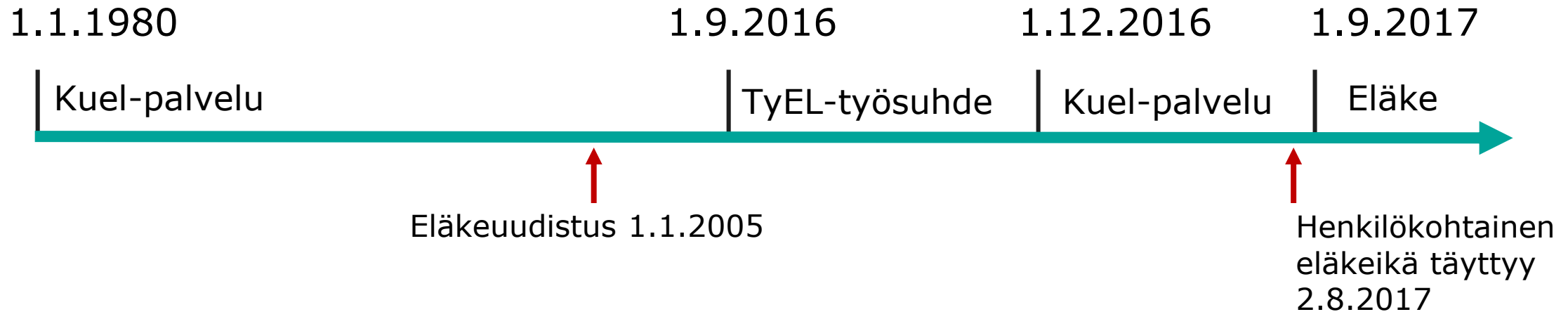
# Lisäeläketurvan säilymisen edellytykset 2005 lähtien



- Palvelussuhde on yhdenjaksoinen 1.1.2005 lähtien henkilökohtaisen tai ammatillisen eläkeiän täyttämiseen saakka mikäli:
  - palveluksesta saadut ansiot yltävät jokaisena kalenterivuonna ennen eläketapahtumavuotta vähimmäismäärään, 8334 euroa (2017)  
TAI
  - jos vähimmäisansioraja ei kaikkina vuosina täyty, eläke-edut kuitenkin säilyvät, jos henkilöllä on palvelussuhde voimassa koko ajan aina eläkeiän täyttämiseen saakka

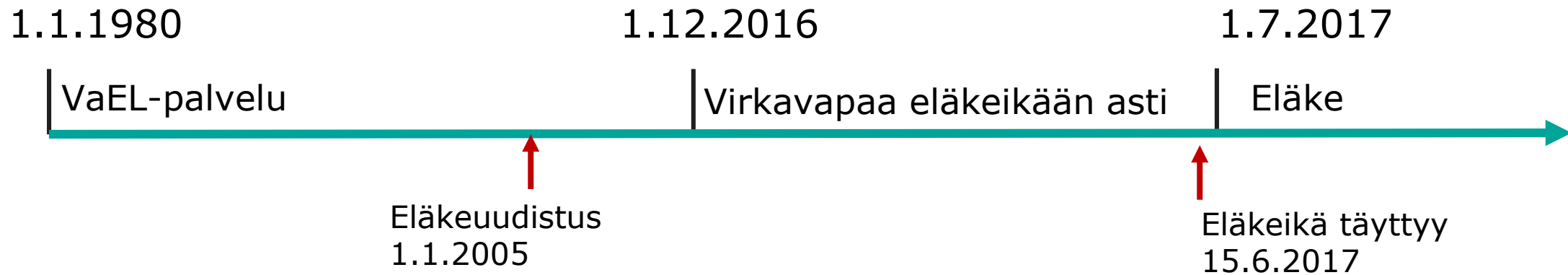
Lomautus ei yleensä katkaise palvelussuhdetta, irtisanominen katkaisee

# Säilyykö lisäeläketurva?



- Lisäeläketurva säilyy, koska Kuel-ansioita ennen eläketapahtumavuotta 1.1.2005 – 31.12.16 vähintään 8334 e/kalenterivuosi (2017) (yhdenjaksoisuusvaatimus)
- Eläkeikä alle 65 v ja karttumat (ennen 1.1.95) 2,2 %

# Säilyykö lisäeläketurva?



- Lisäeläketurva säilyy, koska palvelussuhde on voimassa eläkeikään asti (yhdenjaksoisuusvaatimus)
- Eläkeikä alle 65 v ja karttumat (ennen 1.1.95) 2,2 %

- Kun vanhuuseläke alkaa myöhemmin kuin ikäluokan alimmassa vanhuuseläkeiässä, kertynyttä työeläkettä korotetaan 0,4 % jokaiselta kuukaudelta, jolta eläkkeen alkamista lykätään
  - myös, vaikka ammatillinen/henkilökohtainen eläkeikä korkeampi
  - ei työttömyysetuuksien ajalta
- Esimerkki
  - Vuonna 1955 syntyneen ikäluokan alin eläkeikä 63 v 3 kk
  - Kertynyt eläke 1500,00 e/kk (elinaikakerroin huomioitu)
  - Eläke haetaan maksuun 65 vuoden iässä
  - Lykkäyskorotusta eläkkeeseen  $21 \text{ kk} \times 0,4 = 8,4 \%$
  - **Eläke lykkäyskorotettuna 65 vuoden iässä 1626,00 e/kk**

- Ikä, jossa ikäluokan alimmasta vanhuuseläkeiästä laskettu lykkäyskorotus on vähintään yhtä suuri kuin elinaikakertoimen aiheuttama vähennys
- Eläkelaitos antaa arvion tavoite-eläkeiästä noin viisi vuotta ennen ikäluokan alinta vanhuuseläkeikää
- Vuonna 2017 Keva lähettää arvion vuosina 1954 – 1958 syntyneille
- Tavoite-eläkeiästä ei lähetetä arviota, jos ammatillinen eläkeikä/eroamisikä/sotilas

- Joustava mahdollisuus yhdistää työnteko ja osittainen eläke
- Alaikäraja aluksi 61 vuotta, vuodesta 2025 lähtien 62 vuotta
- Ei ansio- eikä työaikarajoituksia
- Työnantajan on ensisijaisesti järjestettävä työt niin, että osittaiselle vanhuuseläkkeelle siirtyvä voi halutessaan tehdä osa-aikatyötä (Työaikalaki 15 § 3 mom.)
  - perustuu työnantajan ja työntekijän sopimukseen
- Mikäli henkilö on jo täyttänyt ammatillisen eläkeikänsä, voi ove:n saada vasta kun ikäluokan alin yleinen eläkeikä on täyttynyt.
- Myönnettäessä ei voi saada muita omia työeläkkeitä, mutta ulkomaan eläke tai kertasuoritus eivät estä

- Maksuun 25 % tai 50 % kertyneestä eläkkeestä
  - Varhennusvähennys 0,4 % varhennuskuukautta kohti
    - varhennusaika lasketaan kunkin ikäluokan alimmasta vanhuuseläkeiästä
  - Jos osittainen vanhuuseläke alkaa ennen henkilökohtaista eläkeikää, julkisen alan vanhoihin parempiin kertymiin tehdään vähennys ajalta ennen vuotta 1995 (2,2 % vuodessa → 1,8 %)
  - Osittainen vanhuuseläke ei vaikuta työttömyysetuuksiin
  - Osittainen vanhuuseläke ei lakkaa
    - vakuutetulla kuitenkin halutessaan 3 kuukautta aikaa perua päätös
- Työkyvyttömyyseläke jää varhennusvähennyksen verran pysyvästi pienemmäksi



# Esimerkki: Matti, osittainen vanhuuseläke



- Syntynyt 6.6.1956
- Osittaisen varhennetun vanhuuseläkkeen 61 vuoden alaikäraja täyttyy vuonna 2017
- Yksityisiä työsuhteita vuosina 1978-1981
- Valtion palvelusta vuodesta 1982 alkaen
- Ansiotaso työuralla keskimäärin 2 800 e/kk
- Henkilökohtainen eläkeikä 64 v 4 kk täyttyy 6.10.2020 → vanhuuseläke 1.11.2020

# Esimerkki: Matti, osittainen vanhuuseläke



Kertymät 31.12.2016 mennessä yhteensä 1 660 e/kk

Osittainen vanhuuseläke 50 % 830 e/kk  
vähennys ennen 1995 kertyneeseen eläkkeeseen - 35 e/kk  
varhennusvähennys - 95 e/kk  
elinaikakerroin (=eläkkeen alkamisvuoden kerroin) - 35 e/kk

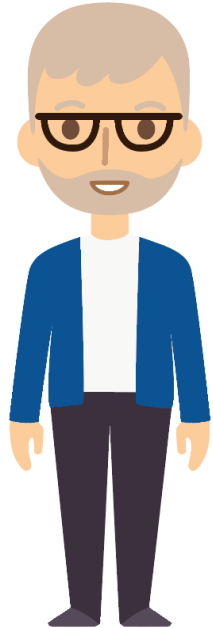
**Osittainen vanhuuseläke 1.7.2017 665 e/kk**

**Matti työskentelee 50 % työajastaan eläkkeen rinnalla eläkeikänsä asti**  
arvio eläkkeestä 64 v 4 kk iässä, 1.11.2020 **1 680 e/kk**

**Matti työskentelee eläkkeen rinnalla kokoaikatyössä eläkeikänsä asti**  
arvio eläkkeestä 64 v 4 kk iässä, 1.11.2020 **1 776 e/kk**

**Matti jää vanhuuseläkkeelle kokoaikatyöstä eläkeikänsä (ei ole käyttänyt osittaista eläkettä)**  
arvio eläkkeestä 64 v 4 kk iässä, 1.11.2020 **1 970 e/kk**

# Esimerkki: Matti syntynyt 1956, osittainen vanhuuseläke ikäluokan alimmassa eläkeiässä 63 v 6 kk



Kertymät 31.12.2019 mennessä yhteensä 1 786 e/kk

Osittainen vanhuuseläke 50 % 893 e/kk

- vähennys ennen 1995 kertyneeseen eläkkeeseen - 35 e/kk
- elinaikakerroin - 43 e/kk
- ei varhennusvähennystä

**Osittainen vanhuuseläke 1.1.2020 815 e/kk**

Ammatillinen  
kuntoutus

Osatyökyvyttömyyseläke

Täysi työkyvyttömyyseläke  
Työuraeläke 1.2.2018 alkaen

Työkyky arvioidaan yli 60-vuotiaalle lievemmin perustein

Työeläkekuntoutuksen tavoitteena on auttaa osatyökykyisen työntekijän työssä jatkamista  
Kenelle?

- Ennen ikäluokan alinta eläkeikää
- Työkyvyttömyyseläkkeen uhka
- Työansioita edeltävältä 5 vuodelta yhteensä **34 910,29** euroa (vuoden 2017 tasossa)
- Ammatillinen kuntoutus tarkoituksenmukaista
- Taustalla **ei ole** työtapaturmaa, liikennevahinkoa tai ammattitautia

Mitä?

- Työkokeiluja
- Koulutusta
- Elinkeinotukea
- Kuntoutussuunnitelman laadintaan tarvittavia palveluja

- Voi hakea kokoaikatyössä ollessa
- Tarvitaan lääkärin B-lausunto
- Työntajankuvaus suositeltava
- Työkyky alentunut vähintään 2/5 osaa
- Ennakkopäätös voimassa 9 kuukautta
- Ansiot eläkkeen aikana enintään 60 % vakiintuneesta kokoaikatyön ansiosta
- Määrä aina puolet täydestä työkyvyttömyyseläkkeestä
- Osatyökyvyttömyyseläkkeen rinnalla työsuhteen jatkumista ei edellytetä
  - voi olla työttömänä työnhakijana ja saada soviteltua päivärahaa

# Esimerkki 1: Työskentely osatyökyvyttömyyseläkkeen rinnalla



1.3.2015

Osatyökyvyttömyyseläke

1.1.2017

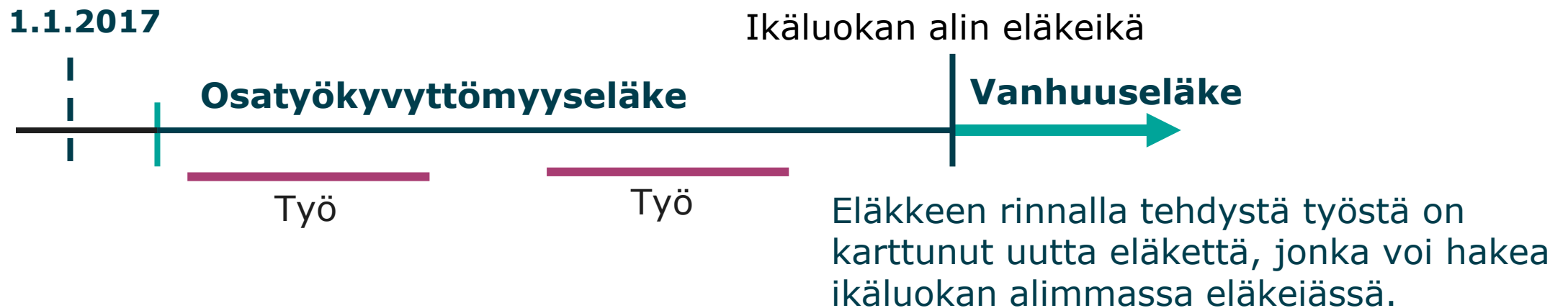
**63 v. vanhuuseläke**



Eläkkeen rinnalla tehdystä työstä on kertynyt uutta eläkettä, joka haetaan työn päättyttyä.

## Esimerkki 2: osatyökyvyttömyyseläke alkaa 1.2.2017 tai sen jälkeen

- Tuleva aika lasketaan ikäluokan alimpaan vanhuuseläkeikään
- Muuttuu ikäluokan alimmassa eläkeiässä vanhuuseläkkeeksi
- Eläkkeen aikana karttuneen eläkkeen saa maksuun aikaisintaan ikäluokan alimmassa eläkeiässä tai tämän jälkeen työn päätyttyä
- Työssä voi jatkaa ikäluokan pääteikään saakka





- Alaikäraja on 63 vuotta
- Aikaisintaan 1.2.2018
- Edellyttää 38 vuoden työuraa, joka on tehty rasittavassa ja kuluttavassa työssä
  
- Työkyvyn arviointi
  - työkyky on sairauden, vian tai vamman vuoksi heikentynyt (lääkärin B-lausunto)
  - mahdollisuus jatkaa työssä on pysyvästi heikentynyt
  - ei edellytä vuoden yhtäjaksoista työkyvyttömyyttä
  - arviointi lievempää kuin 60-vuotiailla työkyvyttömyyseläkkeiden hakijoilla
  - työ jatkuu tai sen päättymisestä on enintään vuosi

- Työuraeläkkeen ennakkopäätöstä voi jo hakea Kevan sähköisen hakemispalvelun kautta
- Ennakkopäätös on voimassa 6 kuukautta
- Tarvitaan työnantajan lausunto hakijan työn sisällöstä (lomake löytyy Keva.fi-sivuilta ja hakemispalvelusta)
  
- Työuraeläke muuttuu vanhuuseläkkeeksi ikäluokan alimmassa vanhuuseläkeiässä

# Mikä on Omat eläketietosi -palvelu?



[Etusivu](#)

[Omat asiakirjat](#)

[Tee hakemus](#)

[Eläkelaskurit](#)

[Työeläkeote](#)

[Omat viestit](#)

[Valitse asiointikieli](#)

[Tilaa ilmoitus](#)

Tilaa ilmoitus ja saat tiedon heti, kun sinulle on postia Omat eläketietosi -palvelussa. Voit tehdä sen [Tilaa ilmoitus -sivulla](#).

Katso eläkeikäsi ja laske eläkkeesi määrä tämän hetkisen tilanteesi mukaan



[Vanhuuseläkelaskuri](#) >  
[Työkyvyttömyyseläkelaskuri](#) >  
[Osittainen varhennettu vanhuuseläke-laskuri](#) >

Työeläkeote



[Katso karttuneen eläkkeen määrä](#) >  
[Ilmoita virheestä ja puutteista työsuhdetiedoissasi](#) >

Eläkkeen hakeminen



[Eläkkeen hakeminen](#) >

- Eläkettä haetaan noin kaksi kuukautta ennen eläkkeen alkamista
  - verkossa [www.keva.fi/elaketietosi](http://www.keva.fi/elaketietosi)
  - paperisella eläkehakemuslomakkeella
- Vanhuuseläkkeellä tehty työ kerryttää uutta eläkettä. Saa maksuun hakemuksesta 68 vuoden iässä

**Vanhuuseläkkeen saaminen edellyttää palvelussuhteen päättymistä.**

- Eläkkeiden säännöllinen maksupäivä
  - Kunnan eläkkeet: kuukauden 3. arkipäivä
- Hakemuksessa ilmoitetulle pankkitilille
  - pankkitilin muutos [www.keva.fi/elaketietosi](http://www.keva.fi/elaketietosi)
- Vero.fi-sivuilla laskurit, jolla voi arvioida veron määrää jo ennen eläkkeen hakemista

# **Eläkeasiat sote- ja maakuntaudistuksessa**

# Säilyykö kunta-alan henkilöstön lisäeläketurva uudistuksessa?



- Lakiluonnosten mukaan maakunnat tulevat lain perusteella Kevan jäsenyhteisöiksi ja niihin siirtyvän henkilöstön lisäeläke-etuudet säilyvät
- Edellytyksenä etuuksien säilymiselle on työn jatkuminen yhdenjaksoisesti Kevan jäsenyhteisön palveluksessa, kuten nykyisinkin
- Maakuntakonsernin yhtiöihin siirtyvällä henkilöstöllä lakisääteinen lisäeläketurva säilyy, jos yhtiö hoitaa työeläkevakuuttamisen Kevassa
- Jos yhtiö hoitaa eläkevakuuttamisen TyEL-yhtiössä, henkilöstö menettää lakisääteisen lisäeläketurvan
- Maakunnan yhtiöiden tulee kuitenkin siirtymäajan turvata etuudet lisäeläkevakuutuksella. Edellytyksenä etuuksien säilymiselle on yhdenjaksoinen työsuhde yhtiön palveluksessa
  - maakunnan **vuoden xxxx** jälkeen tekemissä yhtiöittämisissä lakisääteistä lisäeläketurvan suojaamisen velvoitetta ei ole

---

*Kiitos osallistumisesta!*